

mes curiosités.

*Livret de parcours d'éducation
artistique et culturelle*

Nom de l'élève :

Prénom :

La culture ?

Q

u'est-ce que la culture ?

C'est l'histoire de l'homme et de son rapport au monde. À chaque époque de l'humanité, l'homme a eu besoin d'exprimer quelque chose sur son rapport au monde, de laisser une trace de son existence.

L'art lui permet de s'interroger sur son origine, son existence et son destin : en dessinant sur les roches, en bâtissant des cathédrales, en peignant des fresques, en composant des symphonies, en racontant des histoires, en construisant des bâtiments aux formes recherchées, en écrivant des poèmes, en réalisant des films, en sculptant des formes avec les matériaux qui l'entourent, en représentant sur scène la vie, la mort et les peurs qui l'habitent, l'homme exprime ce qu'il a à dire sur le monde qui l'entoure.

Les lieux culturels sont des espaces où chacun de nous peut découvrir cet héritage et se l'approprier, et où les artistes vivants continuent de créer pour exprimer ce qu'ils ont à nous dire du monde contemporain. Ce sont des lieux d'échange entre les époques passées et nous, entre les artistes contemporains et nous. Ce sont des lieux d'expression, où chacun peut échanger et s'interroger sur sa condition et son avenir.

À quoi sert la culture ?

Ça sert à mieux comprendre d'où nous venons et qui nous sommes.

Ça sert à se comprendre entre humains, à échanger des interrogations ou exprimer des sentiments universels : l'amour, la colère, la peur...

Ça sert à mieux comprendre le monde dans lequel nous vivons et à y trouver notre place.

Isabelle MILLIÈS

*Conseillère pour l'éducation culturelle
et artistique DRAC PACA*



*Garde précieusement
ce livret, il te servira
pendant 3 ans !*

Édito

Dans le respect de l'application des clauses de la Convention pour le développement de l'Éducation artistique et culturelle signée le 11 septembre 2007, la communauté d'agglomération Toulon Provence Méditerranée (TPM), la Direction Régionale des Affaires Culturelles (DRAC) et l'Inspection académique (l'IA) n'ont eu de cesse ensemble, de mettre en place ses objectifs. Ainsi y contribue la création d'un livret, outil de suivi et d'évaluation du parcours éducatif et culturel à destination de chaque jeune, de la maternelle au lycée. Il s'agit de faire connaître à nos élèves les équipements culturels actuels de TPM, mais aussi d'autres sites culturels du territoire, dans une démarche pédagogique et citoyenne pertinente.

Le livret touche le premier degré : l'expérimentation a débuté en 2008/2009 avec des classes volontaires de CE2. Les élèves conserveront ensuite ce carnet pendant trois ans jusqu'en CM2. Cette année, nous réitérons cette démarche auprès de nouvelles classes de CE2, forts de l'expérience acquise l'année scolaire passée avec un livret pédagogique conservant le même esprit mais légèrement revisité sur la forme pour répondre aux attentes des enseignants partenaires de cette opération.

Petits Poucets heureux, ils sauront trouver le chemin de leurs curiosités pour aller à la rencontre de lieux culturels d'exception, les connaître, se les approprier. Le livret, durant leurs trois prochaines années scolaires, portera témoignage de ce qu'ils auront aimé, de ce qu'ils auront découvert et ressenti, de ce qu'ils auront appris. Chaque fiche-rencontre leur permettra de vivre un parcours culturel et citoyen.

Pour TPM, la DRAC et l'IA, c'est aussi le renforcement de la continuité, celle du partenariat que nous avons instauré, dans le respect, d'une part, d'une nouvelle gouvernance territoriale pour l'Éducation artistique et culturelle et d'autre part, des missions de l'Éducation nationale en arts et culture.

TPM rend compte, par ce travail en commun, de son importance grandissante dans la définition et la mise en œuvre d'une politique d'éducation artistique et culturelle en faveur des élèves. Le travail des équipes de l'IA, de TPM, de la DRAC et des structures culturelles, dans le respect du rôle de chacun, est un exemple et un encouragement.

Hubert FALCO

*Président de Toulon Provence Méditerranée
Ancien Ministre*

Jean VERLUCCO

*Inspecteur d'Académie
Directeur des services départementaux
de l'Éducation nationale*

Denis LOUCHE

Directeur Régional des Affaires Culturelles PACA

Sommaire

<i>Un territoire à parcourir</i>	4
<i>Mes rencontres</i>	6
<i>Mon parcours d'un coup d'œil</i>	86
<i>Mon carnet d'adresses</i>	92
<i>Glossaire</i>	100
<i>Le jeu des métiers de la culture</i>	108



Un territoire à parcourir

Complète la carte avec les autres lieux culturels que tu as rencontrés...

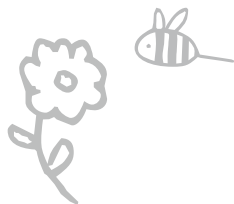
🌸 Lieu culturel TPM
🍀 Conservatoire National à Rayonnement Régional (CNRR)
Il y en a un dans chaque commune de l'agglomération.



MER MÉDITERRANÉE

Sources : IGN© Scanz5®
Service Tourisme Toulon Provence Méditerranée

Mes rencontres



Lieu

Date

Avec ma classe Avec ma famille Autre.....

Titre / Genre / Compagnie / Artiste / Descriptif

.....
.....
.....
.....
.....

Ce que j'ai vu, entendu...

.....
.....
.....

Ce que j'ai ressenti

.....
.....
.....

De la Préhistoire à l'Antiquité gallo-romaine	Le Moyen-Âge	Les Temps modernes	Le XIX ^e siècle	Le XX ^e siècle et notre époque

Ce que j'ai appris

.....
.....
.....

Ce que j'ai aimé ou pas et pourquoi ?

.....
.....
.....

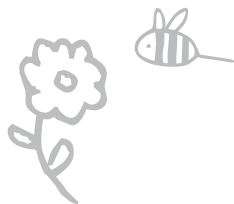
Ce que j'ai créé suite à cette rencontre

.....
.....
.....

Rendez-vous à la fin du carnet pour le jeu des métiers de la culture !

*Si tu as envie, écris
dessine, agrafe, colle...*

Mes rencontres



Lieu

Date

Avec ma classe Avec ma famille Autre.....

Titre / Genre / Compagnie / Artiste / Descriptif

.....
.....
.....
.....
.....

Ce que j'ai vu, entendu...

.....
.....
.....

Ce que j'ai ressenti

.....
.....
.....

De la Préhistoire à l'Antiquité gallo-romaine	Le Moyen-Âge	Les Temps modernes	Le XIX ^e siècle	Le XX ^e siècle et notre époque

Ce que j'ai appris

.....
.....
.....

Ce que j'ai aimé ou pas et pourquoi ?

.....
.....
.....

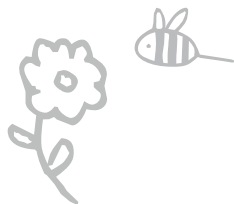
Ce que j'ai créé suite à cette rencontre

.....
.....
.....

Rendez-vous à la fin du carnet pour le jeu des métiers de la culture !

*Si tu as envie, écris
dessine, agrafe, colle...*

Mes rencontres



Lieu

Date

Avec ma classe Avec ma famille Autre.....

Titre / Genre / Compagnie / Artiste / Descriptif

.....
.....
.....
.....
.....

Ce que j'ai vu, entendu...

.....
.....
.....

Ce que j'ai ressenti

.....
.....
.....

De la Préhistoire à l'Antiquité gallo-romaine	Le Moyen-Âge	Les Temps modernes	Le XIX ^e siècle	Le XX ^e siècle et notre époque

Ce que j'ai appris

.....
.....

Ce que j'ai aimé ou pas et pourquoi ?

.....
.....

Ce que j'ai créé suite à cette rencontre

.....
.....

Rendez-vous à la fin du carnet pour le jeu des métiers de la culture !

*Si tu as envie, écris
dessine, agrafe, colle...*

Mon parcours d'un coup d'œil

à remplir avec mon enseignant

Nom de l'élève :

Prénom : Année : 20.. / 20..

Domaine culturel			
Arts de l'espace <i>architecture, arts des jardins</i>	où		
	quoi		
Arts du langage <i>littérature (récit et poésie)</i>	où		
	quoi		
Arts du quotidien <i>design, objets d'art</i>	où		
	quoi		
Arts du son <i>musique (instrumentale, vocale)</i>	où		
	quoi		
Arts du spectacle vivant <i>théâtre, danse, cirque, marionnettes</i>	où		
	quoi		
Arts du visuel <i>arts plastiques, cinéma, photographie</i>	où		
	quoi		

Mon parcours d'un coup d'œil

à remplir avec mon enseignant

Nom de l'élève :

Prénom : Année : 20.. / 20..

Domaine culturel			
Arts de l'espace <i>architecture, arts des jardins</i>	où		
	quoi		
Arts du langage <i>littérature (récit et poésie)</i>	où		
	quoi		
Arts du quotidien <i>design, objets d'art</i>	où		
	quoi		
Arts du son <i>musique (instrumentale, vocale)</i>	où		
	quoi		
Arts du spectacle vivant <i>théâtre, danse, cirque, marionnettes</i>	où		
	quoi		
Arts du visuel <i>arts plastiques, cinéma, photographie</i>	où		
	quoi		

Mon parcours d'un coup d'œil

à remplir avec mon enseignant

Nom de l'élève :

Prénom : Année : 20.. / 20..

Domaine culturel			
Arts de l'espace <i>architecture, arts des jardins</i>	où		
	quoi		
Arts du langage <i>littérature (récit et poésie)</i>	où		
	quoi		
Arts du quotidien <i>design, objets d'art</i>	où		
	quoi		
Arts du son <i>musique (instrumentale, vocale)</i>	où		
	quoi		
Arts du spectacle vivant <i>théâtre, danse, cirque, marionnettes</i>	où		
	quoi		
Arts du visuel <i>arts plastiques, cinéma, photographie</i>	où		
	quoi		

Mon carnet d'adresses

Les équipements culturels Toulon Provence Méditerranée



Châteauvallon
Ollioules

Le Conservatoire National à Rayonnement Régional (CNRR) de Toulon Provence Méditerranée (labellisé depuis décembre 2007) est le plus grand CNRR de France avec 5 200 élèves et plus de 260 enseignants. Premier CNRR d'agglomération, il regroupe, depuis septembre 2004, les écoles de musique des communes de TPM. Cette nouvelle dimension est marquée par la volonté d'ouverture et de multiplicité de l'enseignement en musique, danse, théâtre et arts du cirque. Chaque année, de nouvelles disciplines sont créées. Un cursus « amateur » a vu le jour : ouvert à tous, il propose une alternative au cursus « approfondi ». L'harmonisation de l'offre d'enseignement sur l'ensemble du territoire s'accompagne aujourd'hui d'une grille tarifaire unique pour tous les élèves et d'une organisation pédagogique en quatre pôles.

➤ Renseignements : 04 94 93 34 56
www.cnr-tpm.fr



Conservatoire National à
Rayonnement Régional TPM

Toute l'année, Châteauvallon, centre national de création et de diffusion culturelles, organise une programmation de spectacles pluridisciplinaires où se déploient, à travers la danse, le théâtre, la musique ou le cirque, la diversité des genres, des tendances et des esthétiques, pour que chaque proposition trouve son public.

Les capacités d'accueil sur le site permettent à Châteauvallon de concevoir avec les artistes en résidence des actions de sensibilisation. Destinés à toucher la plus large audience possible, les ateliers de pratique, les représentations en appartement, les lectures dans les lieux publics ou les manifestations hors les murs, sont conduits avec le même souci d'exigence artistique que le spectacle.

➤ Renseignements : 04 94 22 02 02
resa@chateauvallon.com
www.chateauvallon.com



L'École Supérieure d'Art TPM
Toulon

Transférée à TPM depuis le 1^{er} septembre 2006, l'École Supérieure d'Art TPM est devenue le 1^{er} janvier 2011 un Établissement Public de Coopération Culturelle qui se dénomme désormais EPCC ESA-TPM.

L'EPCC ESA-TPM dispense deux cursus diplômant : le DNSEP Art, un cycle court DNAT Design d'espace, un cycle long DNAP Art, et un cursus « pratiques amateurs ».

En direction de l'ensemble des publics non étudiants, les écoles d'art françaises développent ce qui est appelé « les pratiques amateurs ».

Dans le cadre de cette mission, l'École Supérieure d'Art propose 11 ateliers de pratiques pour les adultes d'une capacité totale d'accueil de 320 personnes.

Pour les enfants et adolescents, 2 ateliers, dont un a lieu le mercredi, les initient aux arts plastiques (dessin, peinture). Leur capacité totale d'accueil est de 80 places.

➤ Renseignements : 04 94 62 01 48
www.esart-tpm.fr

Située en centre-ville d'Ollioules, la Maison du Patrimoine (XVII^{ème} - XIX^{ème} siècle) est ouverte lors des expositions temporaires, des grandes manifestations et sur demande pour des visites commentées.

C'est un petit hôtel particulier du XVII^{ème} siècle avec une façade néo-Louis XVI des années 1870, un escalier monumental à balustres et un intérieur orné de gypseries des années 1620 et de peintures murales des années 1870.

Transférée à la communauté d'agglomération Toulon Provence Méditerranée en 2006, cette maison n'est autre que la « maison aux têtes », appelée ainsi à cause de ses gypseries (têtes de personnages) qui garnissent le corridor et les couloirs des étages. Ces têtes, faites d'un mélange de plâtre et de chaux, étaient sculptées après application sur les parois ce qui en fait l'originalité et la rareté, raison pour laquelle les décors sont inscrits à l'inventaire supplémentaire des « monuments historiques ».

Elle fera l'objet d'une réhabilitation par Toulon Provence Méditerranée pour en faire un lieu ressource du patrimoine architectural historique du territoire.

➤ www.tpm-agglo.fr



Maison du patrimoine
Ollioules

Inauguré en 1862, l'Opéra de Toulon était, à sa construction, l'un des plus beaux et des plus grands théâtres de province avec, à l'origine, ses 1 800 places et son vaste espace scénique.

C'est aujourd'hui l'un des rares opéras du second Empire qui ait conservé son apparence et sa configuration d'époque.

Sa gestion est confiée à un Établissement Public de Coopération Culturelle créé en 2004 par la Communauté d'Agglomération Toulon Provence Méditerranée et le Conseil général du Var. Claude-Henri Bonnet en est le directeur général. Le directeur musical de l'Opéra Toulon Provence Méditerranée est Giuliano Carella.

Plus de 200 personnes y travaillent : l'orchestre compte 30 musiciens permanents, le chœur 31 chanteurs, le ballet 16 danseurs, les techniciens, les costumiers, le coiffeur, la maquilleuse, ainsi que le personnel de production, de sécurité, d'accueil, d'administration et de communication.

➤ Renseignements : 04 94 92 58 59
Billetterie : 04 94 92 70 78
www.operadetoulon.fr



Opéra - Toulon



PôleJeunePublic
Le Revest-Les-Eaux

Le PÔLEJEUNEPUBLIC propose des spectacles pour tous, des plus petits aux plus grands, de la crèche à l'Université, à voir seul, en famille ou avec sa classe à la Maison des Comoni au Revest ou dans les 12 communes de la Toulon Provence Méditerranée. Avec une programmation très diversifiée allant du théâtre à la danse en passant par le cirque, le théâtre de marionnettes, le théâtre d'objets, la musique, l'opéra, conjuguant des écritures très spécifiques pour les plus petits mais également des spectacles « adultes » adressés aux plus jeunes, le PÔLEJEUNEPUBLIC est un véritable espace de rencontres avec les artistes et de réflexions autour de leurs œuvres.

Pôle de production et de création, le PJP accueille également des compagnies en résidence au Revest et propose, avec ces artistes, des projets d'éducation artistique en lien avec les projets d'écoles et d'établissements.

➤ Renseignements : 04 94 98 12 10
info@polejeunepublic.com
www.polejeunepublic.com

La villa Noailles figure parmi les toutes premières constructions de style moderne réalisées en France. Elle a été dessinée par l'architecte Robert Mallet Stevens pour Charles et Marie Laure de Noailles. La construction commence en 1924 et se poursuit au gré de multiples extensions jusqu'en 1933. Mécènes avisés, Charles et Marie-Laure de Noailles font appel aux décorateurs les plus novateurs du moment pour meubler la villa. Reprenant la démarche des Noailles, collectionneurs et amateurs de modernité, l'ambition de l'association villa Noailles-FIAMH est de donner à nouveau la possibilité à des artistes contemporains d'exposer dans ce lieu emblématique de la modernité dans les domaines de la mode, du design, de la photographie et de l'architecture, et de les accompagner dans le processus de création.

Équipement géré par la communauté d'agglomération Toulon Provence Méditerranée depuis septembre 2003, elle accueille des expositions et propose également des ateliers enfants tout au long de l'année dans ces quatre domaines avec des temps forts : Le Festival International de Mode et de Photographie à Hyères depuis 1986, le Festival des enfants depuis 1996 et « Design Parade », Festival International de Design, depuis 2006

➤ Renseignements : 04 98 08 01 98
contact@villanoailles-hyeres.com
www.villanoailles-hyeres.com



Villa Noailles
Hyères-les-Palmiers



Villa Tamaris centre d'art
La Seyne-sur-Mer

Dans le cadre général d'une relecture des lignes de force artistiques de la deuxième moitié du XX^{ème} siècle à nos jours, par exemple : Fluxus (Yoko Ono), le happening et la transgression (Jean-Jacques Lebel), l'Art Cinétique (Nicolas Schöffer), la Villa Tamaris s'impose depuis 1995 de rendre compte du perpétuel et incessant renouvellement de la peinture.

Sans qu'elle soit exclusive (la Villa a accueilli les rétrospectives consacrées à Jean Degottex, François Arnal, Bernard Boyer...), cette démarche s'articule principalement sur et autour d'artistes issus de la Figuration Narrative, de la Jeune Peinture et de la Nouvelle Figuration.

Parallèlement, la Villa Tamaris propose également des expositions d'artistes représentatifs de la diversité des courants et des tendances de l'art actuel.

Depuis 2003, année du transfert à la communauté d'agglomération Toulon Provence Méditerranée, la Villa accueille chaque année en octobre le Festival International de la Photographie « l'Œil en Seyne ». Parallèlement aux expositions qui se tiennent aux niveaux terrasse et rez-de-jardin, la Villa organise des conférences, des lectures, des visites guidées, des rencontres avec les artistes et des animations scolaires.

➤ Renseignements : 04 94 06 84 00
villatamaris@tpmed.org
www.villatamaris.fr

Glossaire

Accessoires

Objets utilisés par les comédiens dans un spectacle, certains accessoires sont conçus et fabriqués par le décorateur ou par l'accessoiriste.

Architecture

Art de concevoir, construire et transformer des édifices et des espaces selon certaines règles.

Auteur

Personne qui écrit une œuvre littéraire.

Centre d'art contemporain

Le centre d'art contemporain a pour objet de montrer au public les formes les plus récentes de l'art, en soutenant la création et la production des œuvres d'art, ainsi que leur exposition.

Chorégraphie

Art de composer et de régler un spectacle dansé ; ensemble des pas et des figures composant une danse ou un ballet.

Comédien, comédienne

C'est l'artiste qui interprète le personnage. Il est présent sur le plateau face au public.

Compositeur

Musicien qui compose des œuvres musicales.

Concepteur lumière ou éclairagiste

Personne qui a en charge la création lumière du spectacle. Il crée les ambiances lumineuses du spectacle sur une console et des effets spéciaux sous la direction du metteur en scène avec différents types de projecteurs. Il est épaulé par le régisseur lumière qui se chargera de la mise en place et des réglages de projecteurs puis de la régie pendant le déroulement du spectacle.

Costumier, costumière

Personne qui dessine, qui conçoit les costumes et suit toutes les étapes de leur fabrication.

Côté cour

Côté droit de la scène quand on est assis dans la salle.

Côté jardin

Côté gauche de la scène quand on est assis dans la salle.

Coulisses

Toutes les parties de la scène que les spectateurs ne peuvent pas voir. Les comédiens se préparent dans les coulisses avant d'entrer en scène.

Décor

Ensemble des éléments qui figurent les lieux où se situe une action au théâtre ou au cinéma.

Design

Discipline développée au XX^{ème} siècle visant à la création d'objets, d'environnement, d'œuvres graphiques, etc. , à la fois fonctionnels, esthétiques et conformes aux impératifs d'une production industrielle.

Dramaturge

Auteur d'une pièce de théâtre.

Équipe artistique

Tous ceux et toutes celles qui sont réunis pour la création d'un spectacle.

Exposition

L'exposition présente le travail de l'artiste et les œuvres qu'il a produites.

Générale

Dernière répétition avant la première représentation.

Jauge

C'est le nombre de spectateurs qui peuvent entrer dans la salle. La jauge dépend de la taille, des caractéristiques de la salle et du spectacle.

Librettiste

Auteur du livret d'une œuvre lyrique ou d'une œuvre chorégraphique.

Loges

Pièces dans le théâtre où les acteurs se changent, se maquillent et s'habillent, se concentrent avant d'entrer en scène.

Metteur en scène

C'est le responsable du spectacle. Il choisit la pièce, constitue l'équipe artistique : acteurs, musiciens, régisseurs, scénographe...

Il dirige cette équipe pour la création du spectacle.

Œuvre

Production d'un artiste.

Opéra

Drame lyrique, entièrement chanté, exécuté avec décors et costumes.

Le terme désigne également le lieu dans lequel se déroulent ces spectacles.

Patrimoine

Le patrimoine est l'héritage commun d'un groupe qui est transmis aux générations suivantes. Il réunit les monuments, les sites et les œuvres qui ont une valeur universelle exceptionnelle du point de vue de l'histoire, de l'art ou de la science.

Première

Première représentation devant un public, grand moment d'émotion pour l'équipe artistique.

Projecteur

Les régisseurs parlent plus familièrement de « proje » ou de « gamelle ». Boîte à lumière, munie d'une lampe de puissance différente, selon le type de projecteur, avec possibilité de réglage.

Public

C'est l'ensemble des personnes qui viennent assister à un spectacle ou visiter une exposition.

Rappel

Lorsqu'une représentation a remporté un franc succès, les spectateurs applaudissent chaleureusement les artistes qui reviennent sur la scène devant le public.

Régie

La régie existe dans les domaines du spectacle vivant. Le mot désigne aussi bien les hommes qui organisent la mise en place technique d'une manifestation que les lieux (par exemple la cabine située généralement dans le fond de la salle,

derrière le public où se tiennent les régisseurs son et lumière). Il y a la régie de plateau pour les accessoires, la régie son pour la musique et les micros, la régie lumière pour les éclairages.

Répétitions

Périodes plus ou moins longues pendant lesquelles les acteurs préparent le spectacle avec le metteur en scène et les autres membres de l'équipe artistique.

Saluts

Une fois que le spectacle est terminé, les artistes reviennent sur la scène pour saluer le public. Les saluts sont le lien de communication entre le public et les acteurs.

Scène

Terme désignant l'espace de jeu par rapport à la salle où se tient le public.

La scène est également la partie ou division d'un acte où il n'est prévu aucun changement de personnage.

Souffleur

Personne qui soufflait le texte au comédien qui avait un trou de mémoire. Aujourd'hui, ça n'existe quasiment plus.

Styliste - créateur de mode

La mode désigne la manière de se vêtir. Le styliste dessine les lignes, détermine les formes, les couleurs et les matériaux du vêtement.

Tournée

C'est le moment où les artistes partent en voyage avec leur spectacle, qu'ils joueront sur d'autres scènes, dans d'autres villes et d'autres pays.

Trac

Impression plutôt désagréable, stimulante ou paralysante, ressentie par l'artiste qui va entrer en scène. Généralement, une fois sur scène, le trac disparaît et laisse place à d'autres tensions ou simplement au bonheur de jouer.

Sources :

Le petit Larousse

Le petit spect(a)cteur, collection Enjeux - TJP

Le théâtre, ses métiers, son langage,

Agnès PIERRON - Hachette

Le jeu des métiers de la culture

Règle du jeu : Tu as rencontré des personnes dans les lieux culturels...

Retrouve leur métier dans la liste suivante et entoure le !

Accessoiriste • Acrobate • Acteur • Administrateur
Animateur du patrimoine • Architecte **Artiste** Auteur
Cadreur Cameraman • Chanteur • Chef d'orchestre
directeur musical • Chef de chant (pianiste spécialisé)
Chef de chœur • Chef opérateur • Chorégraphe • Choriste
Coiffeur • Comédien • Conservateur de musée • Costumière
Couturière • Danseur • Décorateur • Designer
Directeur artistique • Directeur de musée • Dompteur
Dramaturge • Éclairagiste • Écuyer • Encadreur
Expert artistique • Fildefériste • Galeriste • Guichetier
Guide - conférencier • Illustrateur • Ingénieur du son
Jongleur • Machiniste constructeur • Magicien
Maître de ballet • Maquettiste • Maquilleuse • Marionnettiste
Médiateur culturel • Metteur en scène • Monteur
Muséographe • Musicien • Ouvreuse • Peintre
Peintre en décors • Perruquier • Photographe • Plasticien
Poète • Producteur • Réalisateur • Régisseur
Régisseur de spectacle • Régisseur lumière • Régisseur son
Relation publique • Responsable de la diffusion
Responsable de projets culturels • Restaurateur d'art
Saltimbanque • Scénariste • Scénographe • Scripte • Sculpteur
Soliste • Souffleur • Styliste • Trapéziste • Truquiste • Vidéaste...